

Вісник ХНАУ

2011,
№ 7

Серія "Економічні науки"

Редакційна колегія

О.В. Олійник,
д-р екон. наук, професор
М.О. Бесєдін,
д-р екон. наук, професор
В.Я. Амбросов,
д-р екон. наук, професор
Л.М. Аніччи,
д-р екон. наук, професор
Л.О. Антоненко,
д-р екон. наук, професор
О.І. Гуторов,
д-р екон. наук, професор
Л.І. Михайлова,
д-р екон. наук, професор
В.Г. Рижков,
д-р екон. наук, професор
О.В. Ульянченко,
д-р екон. наук, професор
В.К. Горкавий,
канд. екон. наук, професор
М.Ф. Огійчук,
канд. екон. наук, професор
В.Й. Шиян,
канд. екон. наук, професор
К.І. Посиляєва,
канд. екон. наук, доцент
Л.О. Ломовських,
канд. екон. наук, доцент
І.М. Сафронська,
канд. екон. наук, доцент

Видається з
вересня 1997 р.
(матеріали друкуються мовами
оригіналів – українською,
російською та англійською)

головний редактор

*заступник головного
редактора*

*відповідальний
секретар*

*відповідальний
секретар*

2011. – № 7

Видання фахове

**Збірник наукових праць
Харківського національного
аграрного університету**

Вісник ХНАУ

Серія “Економічні науки”

*Збірник належить до переліку
наукових видань, в яких можуть
публікуватися основні
результати дисертаційних робіт
з економічних наук
(Бюлетень ВАК України. – 2009. – № 11)*

*Друкується за рішенням вченої ради
Харківського національного
аграрного університету
ім. В.В. Докучаєва
(протокол № 8 від 26.10.2011 р.)*

**Засновник –
Харківський національний
аграрний університет
ім. В.В. Докучаєва**

**Науковий редактор номера
О.В. Олійник**

**Повнотекстові електронні версії статей
розміщено на сайті Національної
бібліотеки України ім. В.І.Вернадського:
www.nbuv.gov.ua**

**Комп'ютерна верстка
та художнє оформлення
О.М. Сенічкіна**

**Статті друкуються
за редакцією авторів**

***Погляди редколегії не завжди
збігаються з позицією авторів***

**Адреса редакційно-видавничого відділу:
62483, Харків, п/в “Комуніст – 1”, ХНАУ
Тел. 0 (572) 99-72-70
Факс: 0 (572) 93-60-67
E-mail: esonauki@mail.ru**

**Свідоцтво про державну реєстрацію
КВ № 15455-4027Р від 05.06.2009 р.**

**Підписано до друку 8.12.2011 р.
Формат 60x84/16.**

**Гарнітура Times New Roman
Друк офсетний.
Ум.-друк. арк. 17,7. Обл.-вид. арк. 19,5.
Тираж 300. Замовлення 352**

Дільниця оперативного друку ХНАУ

© ХНАУ, 2011

Зміст

	стор.
Онегіна В.М. Аграрна політика та сталий розвиток агросфери	3
Олійник О.В., Проценко Н.М. Ефективність використання технічного потенціалу сільськогосподарських підприємств Харківської області	9
Ульяниченко О.В. Виникнення і розвиток інтегрованих підприємств в умовах глобалізації	15
Михайлова Л.І., Киричок О.В. Формування нематеріальних активів в сільськогосподарських підприємствах	24
Смага І.С., Слободян І.М., І.В. Курутівна До питань удосконалення методичних аспектів бонітування ґрунтів у адміністративних межах м. Чернівців	30
Александрова А.І. Актуальні проблеми подальшого розвитку фермерства	37
Батюк Л.А. Фінансові інститути як фактор системного ризику світової економіки в умовах глобалізації	42
Вдовенко Л.О. Вплив кризи на фінансове забезпечення аграрного виробництва	46
Верлока В.С., Дергоусова А.О. Щодо питання визначення сутності стратегії розвитку залізничного туризму	53
Карєба М.І. До необхідності та напрямів збільшення фінансового капіталу у складі виробничого потенціалу сільськогосподарських формувань	58
Колотуха С.М., Боробик П.М., Тригубенко О.С. Формування та вдосконалення механізму земельно-іпотечного кредитування аграрної галузі в сучасних умовах	65
Корбут Л.В. Социально-экономические и психологические факторы развития фермерских хозяйств в Беларуси	71
Морозюк Н.В. Теоретичні аспекти формування системи сталого розвитку сільських територій	79
Микитюк В.М., Трофименко Н.В. Механізм формування інвестиційної привабливості сільськогосподарських підприємств	83
Пеняк Ю.С. Комплексна оцінка ефективності діяльності сільськогосподарських підприємств	92
Підопригора І.В. Обліково-аналітичне забезпечення контролінгу на підприємствах залізничного транспорту	97

Полішкевич О.Р. Сучасний стан та існуючі проблеми збирання кукурудзи	106
Пушак Я.Я., Притула Х.М. Комплексний розвиток агропромислового виробництва і сільських територій як запорука забезпечення продовольчої безпеки країни	112
Санич В.І. Обмежувальні норми регулювання ринку земель сільськогосподарського призначення	122
Скупський Р.М. Методологічні аспекти ризик-менеджменту інноваційної діяльності в промисловому овочівництві	129
Філімонов Ю.Л., Ульяненко О.В. Система оплати праці від чистої продукції у сільськогосподарських підприємствах	137
Харченко В.В. До проблеми сталого розвитку аграрного підприємництва сільських територій	145
Черкашин Д.К., Гацяцький Р.А. Підвищення прибутковості виробництва зерна	150
Ярова В.В. Індикатори нестабільності соціального захисту працюючих	154
Яценко О.М., Власенко О.П., Захаріна О.В. Капіталізація галузі бджільництва: ідентифікація і напрями реалізації	161
Бабенкова Т.Ю. Методологічні засади розвитку інфраструктури продовольчого ринку	172
Барішевська І.В. Діагностика типів розвитку аграрних підприємств	178
Бержанір І.А. Концептуальні засади підвищення ефективності використання оборотних засобів підприємств спиртової галузі	183
Бублик М.Б. Ефективність виробництва м'яса птиці в східних регіонах України	190
Давидова І.І. Особливості процесу диверсифікації виробництва сільськогосподарських підприємств	198
Діденко С.В. Методичні підходи до оцінки сталого розвитку птахівничих підприємств	204
Корольова Н.М. Людський капітал підприємств залізничного транспорту та механізм його відтворення	209
Музика Т.П. Дослідження ролі економічної безпеки агропідприємницьких структур у системі національної економічної безпеки та механізмів їх взаємодії	219

Олійник В.О. Досягнутий рівень та тенденції інтенсивності виробництва в сільськогосподарських підприємствах Харківської області	231
Сколотій І.В. Вплив структури витрат на ефективність виробництва молока в сільськогосподарських підприємствах Харківської області	240
Страпчук С.І. Цінова політика в комплексі маркетингу сільськогосподарських підприємств Харківщини	247
Морозов В.І. Теоретичні засади інтенсифікації тваринницької галузі	255
Синявська І.М. Проблеми оцінки інтелектуального капіталу аграрного підприємства	263
Чужмир К.М. Інвестиційне забезпечення інноваційної діяльності в аграрному секторі	268
Шиян Д.В. Перспективи розвитку державного фінансування аграрного сектору України	272
Селевко Є.О. Аналіз стану зайнятості та оплати праці в сільському господарстві регіону	281
Ткаль Я.С. Системний підхід щодо управління ефективністю та оптимізації використання земельних ресурсів	288
Мартинишин Я.М. Організація мережі системи технічного сервісу сільськогосподарських підприємств України	296

I.V. Баришевська, асистент
Миколаївський державний аграрний університет

ДІАГНОСТИКА ТИПІВ РОЗВИТКУ АГРАРНИХ ПІДПРИЄМСТІ

Постановка проблеми. Прискорення темпів соціально-економічного розвитку країни в значній мірі визначається сформованими на окремих підприємствах типами відтворення, які впливають на результати виробництва та найважливіші елементи відтворювального процесу. Тобто на кожному підприємстві, в тому числі і сільськогосподарському, повинна бути обґрунтована й реалізована система заходів, яка забезпечує найбільш прийнятний на найближчу перспективу тип його розвитку з урахуванням умов зовнішнього середовища. В свою чергу, це визначається можливістю діагностування типу, за яким підприємство розвивається в даний час та встановлення його сильних і слабких сторін.

Аналіз останніх досліджень і публікацій. На сьогоднішній день наукові доробки вчених широко розкривають загальні питання та особливості типів розвитку аграрних підприємств, проте залишаються невирішеними і дискусійними питання щодо методики діагностики і оцінки типів розвитку суб'єктів господарювання, особливо сільськогосподарських, зважаючи на особливості їх діяльності.

Мета дослідження. Обґрунтувати методика діагностування типів розвитку аграрних підприємств.

Результати досліджень та їх обговорення. Оцінка результативності стратегічного управління розвитком аграрного

підприємства, згідно з нашими дослідженнями повинна здійснюватися в трьох площинах: 1) визначення типу розвитку; 2) стратегічний аналіз для оцінки потенціалу підприємства, його позиції; 3) оцінка організації управління як засобу впливу на об'єкт для досягнення цілей розвитку. Тобто базисом при такій комплексній оцінці виступає саме методика діагностування типів розвитку, оскільки саме вона визначає спрямування двох останніх. В сучасній економічній науці не існує чіткої методології діагностики типів розвитку підприємства. Є.Рахлін вимірювання категорії «економічний розвиток» на макrorівні пропонує здійснювати з використанням обсягу реального ВВП в цілому і на душу населення, а також темпів їх зростання [1]. погоджуючись, що ці показники є універсальними та враховуючи, що розвиток соціально-економічної системи на будь-якому рівні призводить до розширення її виробничих і соціальних можливостей, нами було використано позицію автора для розробки методики ідентифікації типів розвитку аграрних підприємств (таблиця).

Методики ідентифікації типу розвитку аграрного підприємства

Функціонування	Екстенсивний тип розвитку	Інтенсивний тип розвитку	Інноваційний тип розвитку
$I_{вп} < 1, I_{пр} < 1$ $I_{пр}, I_{оз}, I_{зем} < 1$			
	$\frac{\dot{a}_i}{\dot{a}_d}, \frac{\dot{a}_i}{\dot{c}_c}, \frac{\dot{a}_i}{\dot{c}_{ai}} \leq 1$ $\frac{\dot{i}_d}{\dot{a}_d}, \frac{\dot{i}_d}{\dot{c}_c}, \frac{\dot{i}_d}{\dot{c}_{ai}} \leq 1$		
		$\frac{\dot{l}_i}{\dot{c}_c}, \frac{\dot{a}_i}{\dot{c}_{ai}} \geq 1$ $\frac{\dot{i}_d}{\dot{c}_c}, \frac{\dot{i}_d}{\dot{c}_{ai}} \geq 1$	
			$\frac{\dot{l}_i}{\dot{c}_c}, \frac{\dot{a}_i}{\dot{c}_{ai}} \geq 1$ $\frac{\dot{i}_d}{\dot{c}_c}, \frac{\dot{i}_d}{\dot{c}_{ai}} \geq 1$ + Впровадження інновацій, підвищення професійного рівня працівників, участь в наукових дослідженнях

$I_{пр}$ – індекс трудових ресурсів; $I_{оз}$ – індекс основних виробничих засобів; $I_{зем}$ – індекс земельних ресурсів; $I_{вп}$ – індекс валової продукції, виробленої в сільському господарстві; $I_{пр}$ – індекс валового прибутку.

Зокрема, в запропоновану методику було закладено такі показники: трудові ресурси; основні виробничі засоби; земельні ресурси; валова продукція, вироблена в сільському господарстві; валовий прибуток.

Розроблена методика базувалась на ознаках кожного типу розвитку, зокрема щодо темпів зростання виробничих ресурсів та результативних показників. Так, на етапі функціонування підприємство зберігає такі розміри ресурсів, при яких воно здатне лише підтримувати власну діяльність. Розвиток же передбачає певне зростання, а саме: при екстенсивному – за рахунок збільшення виробничих ресурсів; при інтенсивному – за рахунок збільшення якісного використання ресурсів; при інноваційному – за рахунок інноваційних факторів виробництва, які можуть і не передбачати збільшення ресурсів.

Тому відповідно до логіки запропонованої методики при функціонуванні аграрних підприємств індекси трудових ресурсів, основних виробничих засобів, земельних ресурсів, валового прибутку та валової продукції повинні бути нижче одиниці (рис. 1).

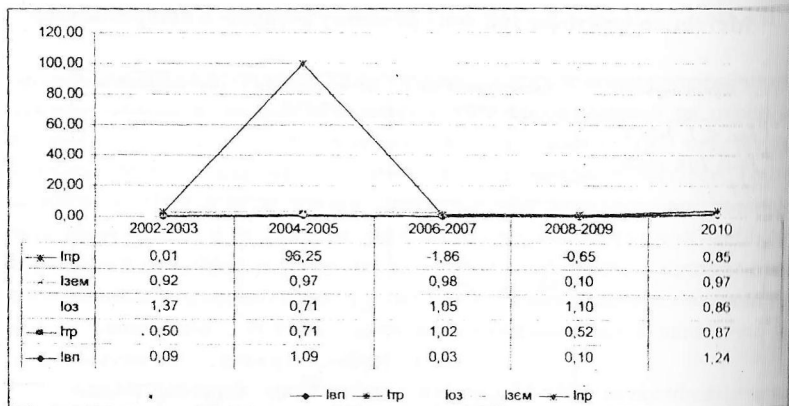


Рис. 1. Діагностика СТОВ Агрофірма «Україна» Врадіївського району Миколаївської області

Так, діяльність СТОВ Агрофірма «Україна» Врадіївського району Миколаївської області за десятирічний період переважно має ознаки функціонування, яке характеризувалося скороченням як ресурсних так і результативних показників. Зокрема, в 2010 р. земельні, трудові ресурси

та основні засоби зменшилися в порівнянні із середнім значенням за 2008-2009 рр. відповідно на 3 %, 13 % та 14 %.

Якщо ж підприємство розвивається за екстенсивними принципами розвитку, то співвідношення індексу валової продукції та індексів результативних показників до ресурсних буде зменшуватися або залишатися незмінним. Така тенденція свідчить, що розвиток підприємства здійснюється переважно за рахунок кількісного збільшення ресурсів без або із частковим врахуванням підвищення їх якості, технологічного рівня тощо (рис. 2).

Співвідношення, вище зазначених показників у СГВК «Зеленоярське» за досліджуваний період переважно становить менше одиниці, але в 2010р. відбувається тенденція до їх збільшення в результаті впровадження нових технологій по виробництву продукції та диверсифікації виробництва. Таким чином, в розвитку даного підприємства прослідковується переважно екстенсивний тип розвитку (до 2010 р.).

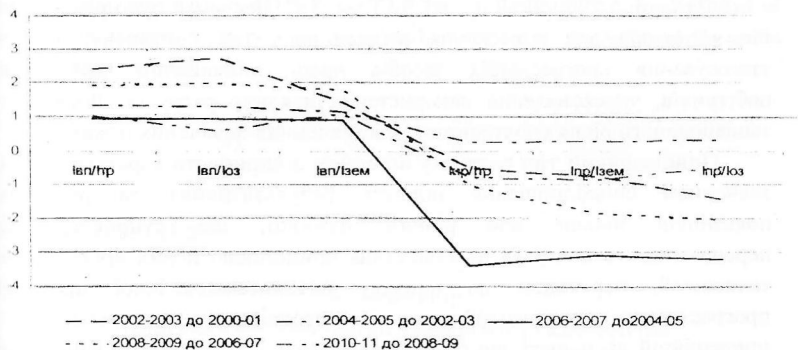


Рис. 2. Діагностика типу розвитку СГВК «Зеленоярське» Миколаївського району Миколаївської області

Підприємства з інтенсивним типом розвитку мають значення співвідношення індексів результативних та ресурсних показників більше або рівним одиниці, що пов'язано із якісними змінами в діяльності підприємства, зокрема покращення матеріально-технічної бази, внесення органічних добрив, підвищення кваліфікації виробничого персоналу тощо (рис. 3).

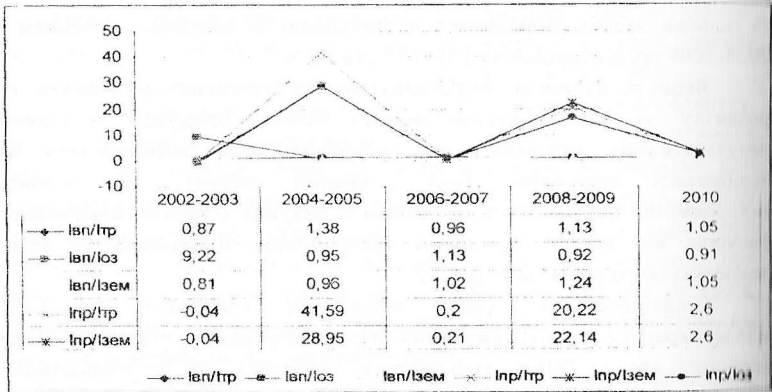


Рис. 3. Діагностика типу розвитку СЗАТ ім. Т.Г.Шевченка Новоодеського району Миколаївської області

За період 2000-2010 рр. в СЗАТ ім. Т.Г.Шевченка було реалізовано низку заходів для досягнення інтенсивного типу розвитку, зокрема застосування прогресивних засобів праці, підвищення кваліфікації робітників, удосконалення використання наявних ресурсів. Досягнення запланованого рівня спостерігається в значеннях наведених показників.

Інноваційний тип розвитку аграрних підприємств характеризується значенням співвідношення індексів результативних та ресурсних показників більше або рівним одиниці, що супроводжується перенесенням акценту на використання принципово нових прогресивних технологій, переходом до випуску високотехнологічної продукції, прогресивними організаційними і управлінськими рішеннями в інноваційній діяльності, що стосується як мікро-, так і макроекономічних процесів розвитку – проведення політики ресурсозбереження інтелектуалізації всієї виробничої діяльності.

В цілому, за наведеною методикою було досліджено сукупність 30 аграрних підприємств Миколаївської області, серед яких 21 % знаходяться лише на етапі функціонування, 79 % – розвиваються. Але в процесі розвитку більшість з них (35 %) дотримуються інтенсивних принципів, 27% – екстенсивних і всього 17 % – інноваційних.

Висновки. Таким чином, при діагностуванні типів розвитку сільськогосподарських підприємств доцільно використовувати не лише абсолютні значення ресурсних та результативних показників, а й аналізувати співвідношення їх темпів зростання, що ґрунтується на

сутності кожного типу. Дослідження сільськогосподарських підприємств на розроблену методикою підтверджується і результатами опитування керівників підприємств стосовно значення позиції підприємства. В цілому ж дана методика дає змогу оцінити поточний стан суб'єктів господарювання з метою стратегічного планування подальшого розвитку.

Бібліографічний список: 1. Райхлин Є.Н. Основы экономической теории. Экономический рост и развитие / Э.Н.Райхлин. – М.: Наука, 2001. – 319 с.

Барышевская И.В. Диагностика типов развития аграрных предприятий. В статье обоснована методика диагностирования типов развития аграрных предприятий, на основе соотношения индексов производственных ресурсов и результативных показателей выделены основные характеристики каждого типа развития.

Baryshevsky I. Diagnostic types of agricultural enterprises. The article substantiates the method of diagnosing types of farms, based on the ratio of indices of production resources and effective indicators highlighted the main characteristics of each type of.